

***Windows veloce,
efficiente e stabile:
guida
all'ottimizzazione***



Indice

1 – Ripuliamo il desktop

2 – Programmi inutili

3 – Computer sovraccarico

4 – Deframmentare il disco

Per avere un computer efficiente e veloce, spesso, bisognerebbe cambiare un pochino la nostra mentalità. Molti, per non spendere qualche minuto di volta in volta, si ritrovano, prima o poi, a perdere un mare di tempo per trovare qualcosa che non ricordano più dove l'hanno conservata.

Allora il principio è: spendiamo poco tempo con costanza e metodo subito, per andare veloci in seguito.

Due sono le cose principali da fare: **tenere ordinato il computer** ed **effettuare la manutenzione periodica dello stesso**.

Sono cose molto più importanti di quanto non si possa immaginare a prima vista. Queste due cose le faremo in maniera semplice, organica ed ordinata.

Spesso il desktop (o la cartella "documenti") viene usato in modo disordinato. Ogni programma installato, ogni documento elaborato, ogni cosa scaricata da internet viene buttata lì, nel mucchio. Ci sono computers che, solo a guardare il desktop, fanno venire il mal di testa: centinaia di icone messe alla rinfusa e nel caos totale.

Una scrivania deve essere mantenuta pulita, solo pochi oggetti di corredo, fissi ed utili. Impariamo allora ad organizzarci; ecco alcuni suggerimenti. Dopo farete tutto automaticamente e non tornerete più indietro, all'età del caos.

Ripuliamo completamente il desktop

Dovrà contenere il cestino, al massimo pochissime altre icone di programmi usati frequentemente. Per avere i collegamenti utili a portata di mano basta realizzare una barra a scomparsa al margine alto del desktop. Il procedimento è semplice.

Per prima cosa dobbiamo organizzare un albero di cartelle strutturato in modo logico. Per esempio, nella cartella “musica” possiamo inserire le cartelle “jazz”, “rock” e “blues”; nella cartella “rock” possiamo inserire “led zeppelin” e “deep purple”, e poi nella cartella di ciascun autore mettere i dischi e poi i brani. In tal modo riusciremo istantaneamente a trovare ciò che stiamo cercando.

Dovete abituarvi a tenere il desktop sempre vuoto o quasi e la cartella “*Documenti*” deve contenere solo altre cartelle. Entrambi vi debbono servire solamente per depositarvi, temporaneamente, i files che andranno poi sistemati nelle cartelle di archiviazione definitive, in modo da non creare mai confusione ed affollamento.

Sarebbe bene tenere gli archivi in una partizione diversa da quella dove è installato il sistema operativo (per

intenderci il disco C:\). Meglio ancora se in un altro hard disk. Ma cosa è una partizione? Se abbiamo un solo hard disk possiamo dividerlo virtualmente in parti indipendenti. Pur avendo materialmente un solo disco è come se avessimo creato due (o più) dischi virtuali. Quindi oltre al disco C:\ avremo pure il disco D:\

In sostanza se dovessimo reinstallare il sistema operativo, verrebbero cancellati i dati esistenti della sola partizione principale che lo contiene (C:\). L'altra partizione (D:\) dove avevamo sistemato le nostre risorse resterà intatta anche dopo la reinstallazione del sistema operativo.

Si possono creare diverse partizioni, ma già due sono sufficienti, a meno di esigenze particolari (ad esempio installare più sistemi operativi od altro). Imparate quindi a crearvi degli archivi fuori dalla partizione principale. Tali archivi saranno costituiti da cartelle e sottocartelle adeguatamente sistemate per contenere, con ordine le vostre risorse, come già illustrato. Ovviamente sarete voi ad organizzare l'archivio secondo le vostre esigenze ed in base al materiale da sistemare.

Dopo aver organizzato logicamente le cartelle che ci occorrono, andremo a spostare i files che abbiamo alla rinfusa un po' dappertutto, mettendoli ai giusti posti, e al contempo andando a ripulire il desktop e le cartelle principali, cioè documenti, immagini e così via.

2 – Scarichiamo ed installiamo un programmino gratuito: OldBar

<http://www.ondanera.net/downloads.aspx?exe=OldBar>

Si tratta di una barra che possiamo avere a sinistra, a destra, in basso o in alto (consigliata) del desktop. Questa barra può essere sempre in primo piano (consigliato) o meno.

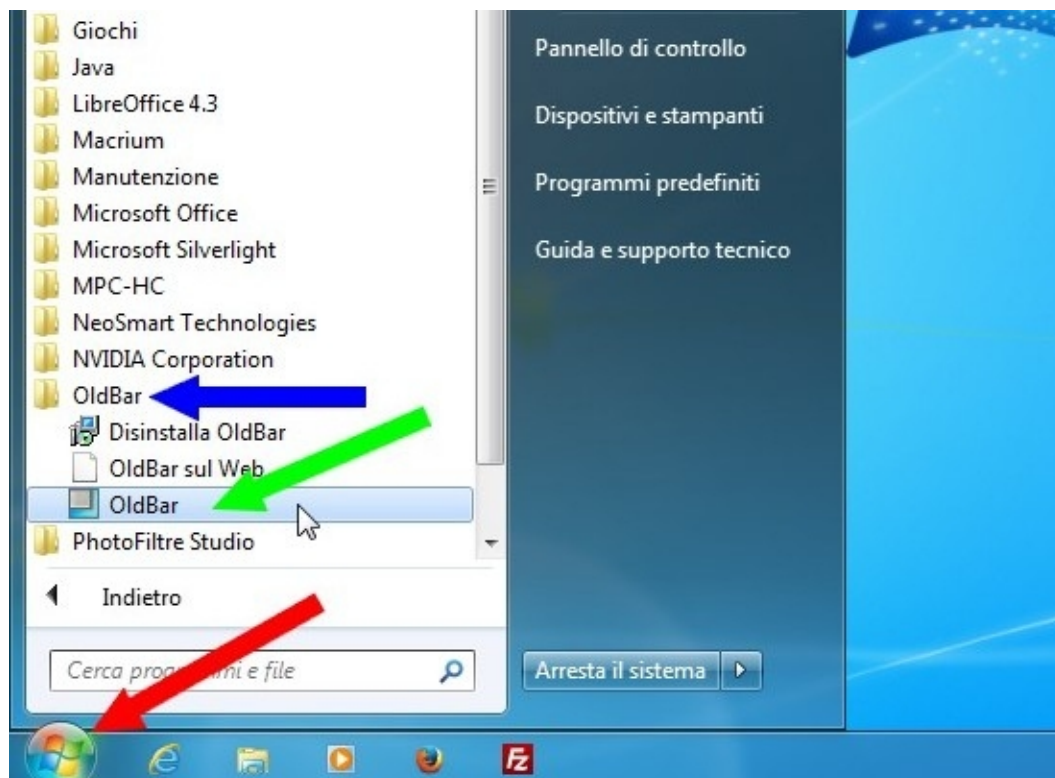
Nella barra possiamo inserire i collegamenti a programmi (quelli che utilizziamo più frequentemente) ed i collegamenti a documenti che visualizziamo spesso (pensate ad una rubrica, ad un documento di testo o altro).

Possiamo lanciare quanto inserito nella barra anche avendo ad esempio un programma aperto a tutto schermo. Infatti la barra si aprirà portando il cursore del mouse nei pressi del bordo dello schermo dove l'abbiamo inserita e ci permetterà con un click di aprire uno o più elementi che abbiamo inserito nella barra medesima.

Oltre all'evidente utilità d'azione, otterremo anche un desktop pulito dalle tantissime icone che col tempo lo renderebbero confusionario.

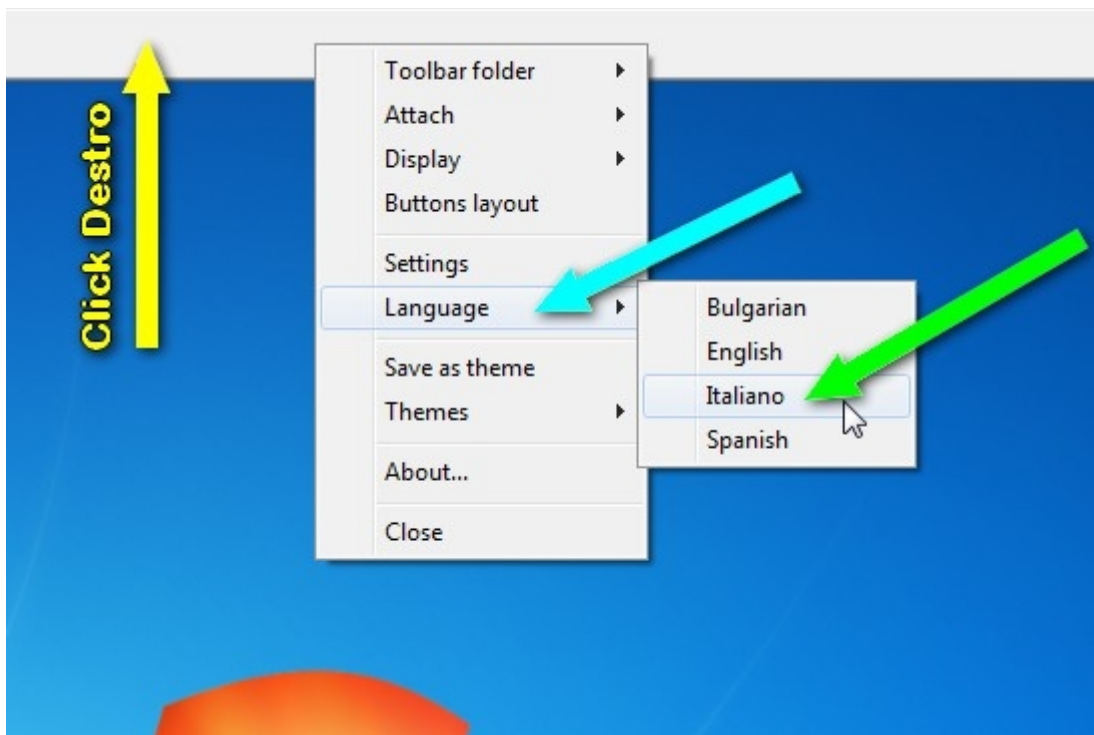
Peraltro, questa barra per Windows Seven (e successivi) si chiama OldBar, proprio perché crea la barra che prima potevamo avere in XP, in modo non invasivo, leggero, intuitivo e flessibile.

Dopo avere installato **OldBar**, click sul bottone Windows (freccia rossa), quindi **Tutti i programmi** e troverete la cartella **OldBar** (freccia blu) che contiene l'icona **OldBar** (freccia verde) che lancerà la barra.

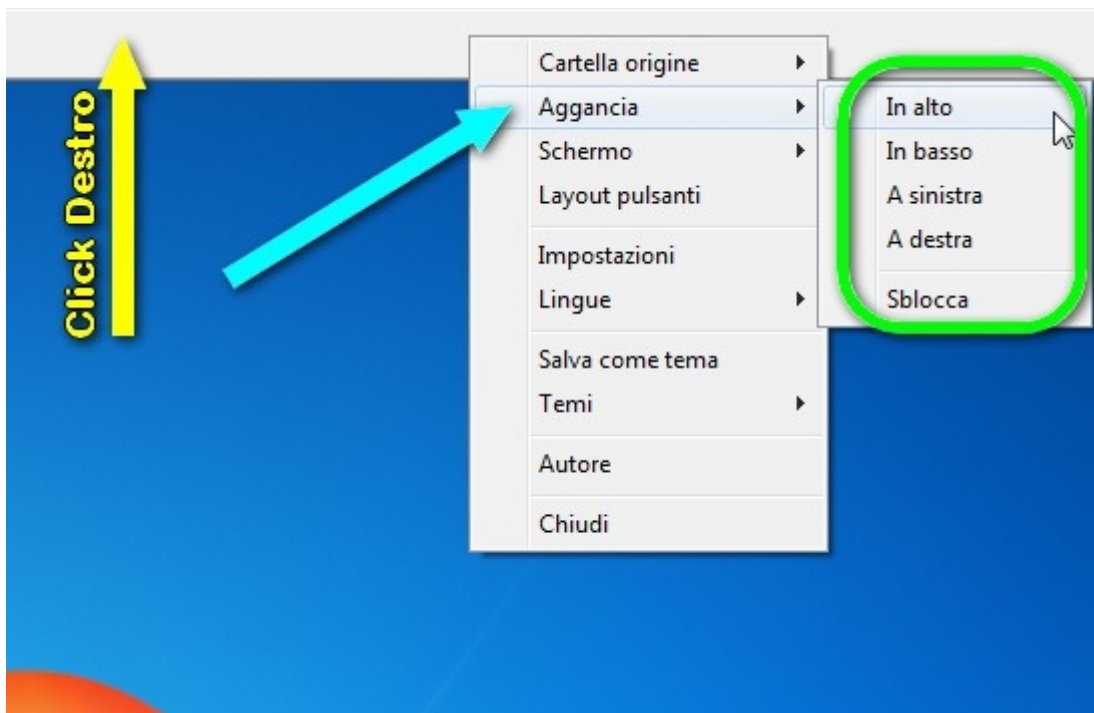


Si aprirà la barra nella parte alta del desktop.

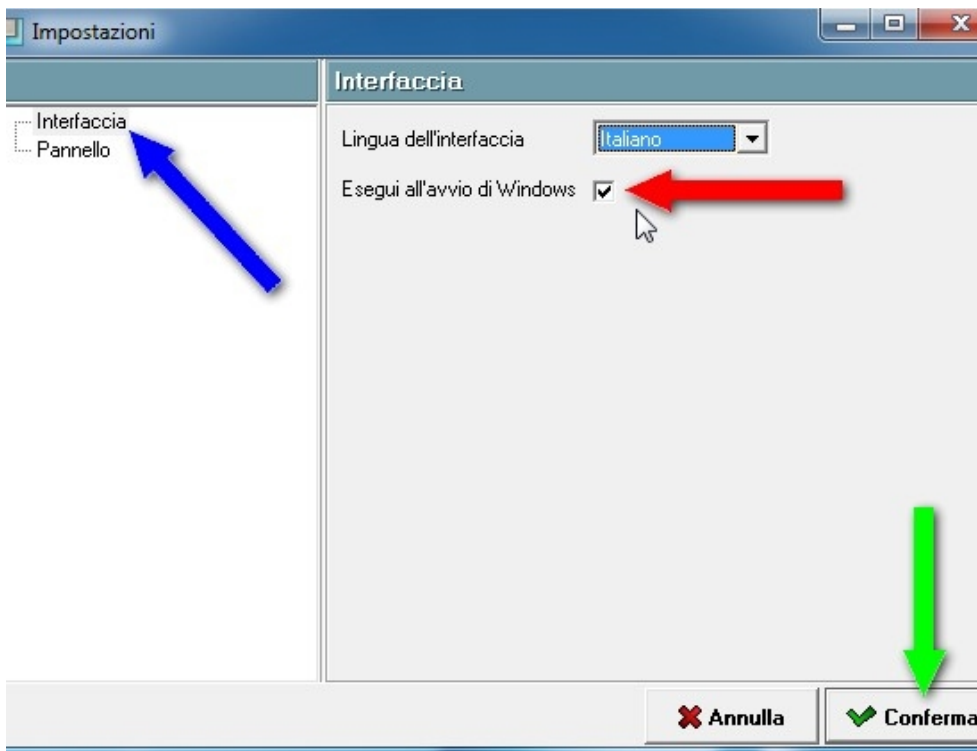
Fate click col destro sulla barra (freccia gialla) e scegliete **Language** (freccia celeste) andando a cliccare su **Italiano** (freccia verde). In questo modo si sceglie la lingua.



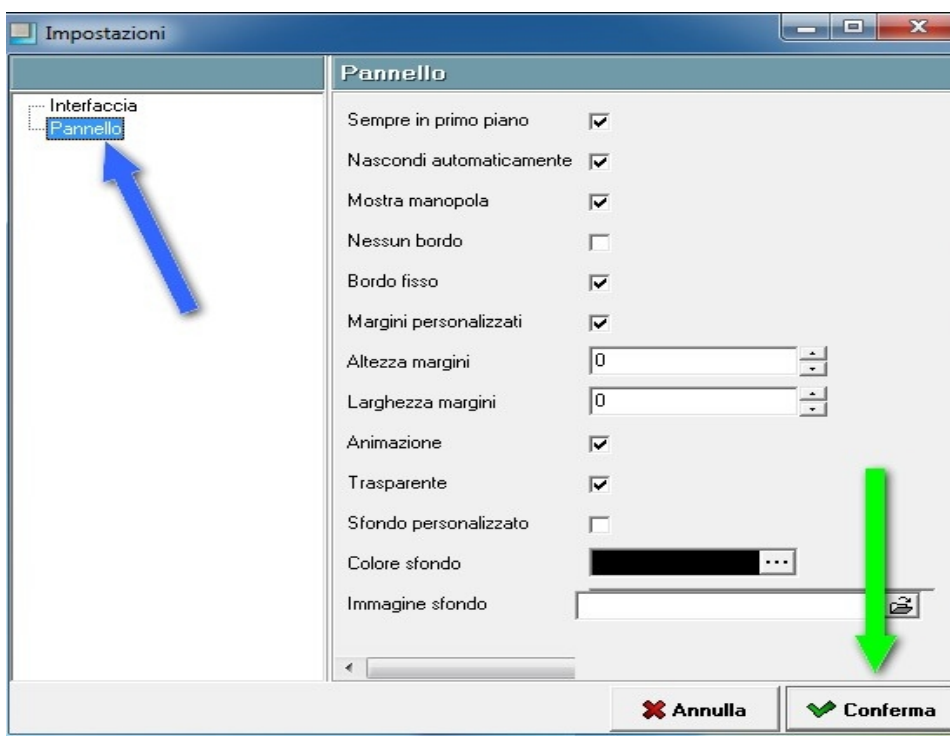
Fate click col destro sulla barra (freccia gialla) e scegliete **Aggancia** (freccia celeste). Ora potete scegliere dove posizionare la barra (area cerchiata in verde). In effetti potete, anche, trascinare la barra semplicemente col mouse e posizionarla dove volete.



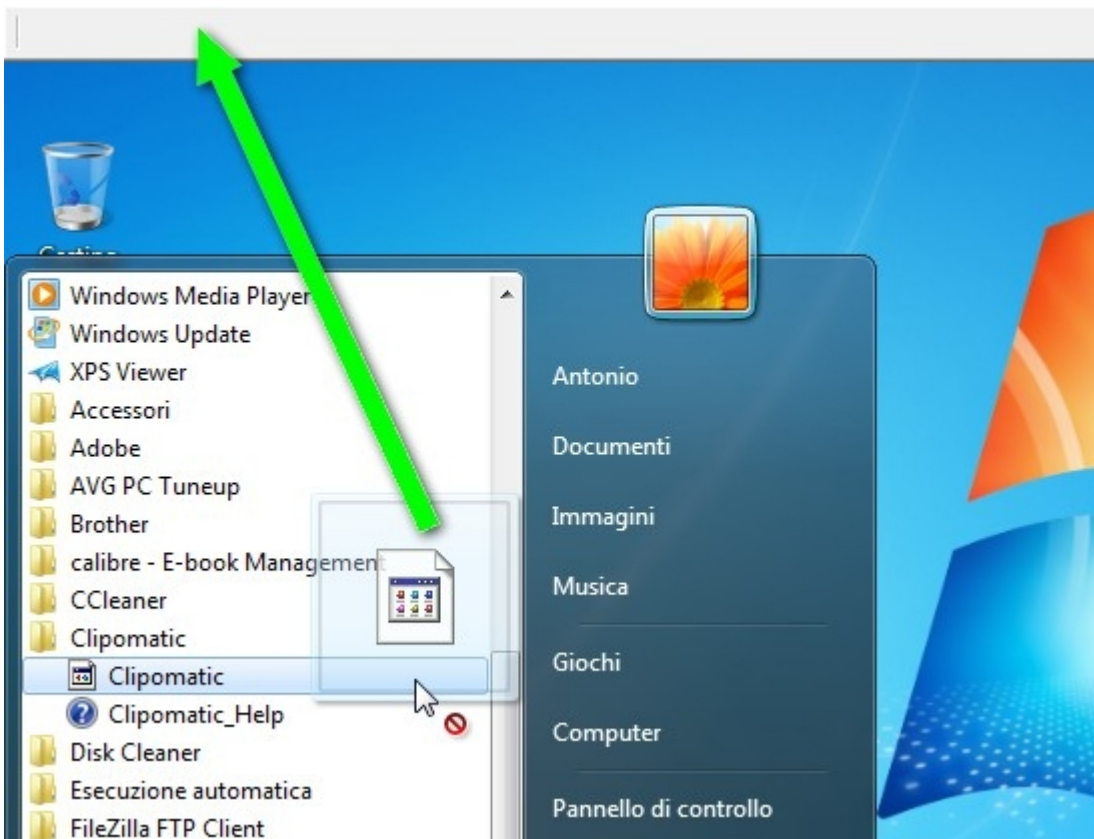
Fate click col destro sulla barra (freccia gialla delle figura sopra) e scegliete **Impostazioni**. Apparirà la finestra sotto riportata. A sinistra scegliete Interfaccia (freccia blu) e a destra inserite la lingua (Italiano) ed inserite la spunta in Esegui all'avvio di Windows (freccia rossa). In questo modo **OldBar** sarà lanciata automaticamente con l'avvio di Windows.



Nella finestra delle **Impostazioni**, scegliendo **Pannello** (freccia celeste), otterremo, a destra, la configurazione della barra (Pannello). Inserite la spunta nelle voci come indicato in figura. Quindi confermate le scelte col bottone **Conferma** (freccia verde).



Adesso, da **Tutti i Programmi**, scegliete le applicazioni che desiderate e trascinatele nella barra (freccia verde) - Nell'immagine sotto viene trascinata l'applicazione **Clipomatic**:



Dopo avere inserito, nella barra, le applicazioni desiderate, potere fare **click col destro** sui singoli bottoni (programmi). In questo modo potete rinominarle se i nomi sono troppo lunghi, oppure potete eliminare l'applicazione (ovviamente solo il collegamento nella barra, non certo il programma installato), oppure potete scegliere di spostarlo a sinistra (**Sposta prima**) o a destra (**Sposta dopo**):

